



Viniflhor

Division Etudes et Marchés

FRUITS & LEGUMES EN MODE DE PRODUCTION BIOLOGIQUE

Les chiffres clés 2005

Introduction

Les éléments présentés dans cette note sont extraits de "L'Agriculture Biologique Française - Chiffres 2005", publication éditée par l'Agence Française pour le Développement et la Promotion de l'Agriculture Biologique (Agence BIO). Cet ouvrage récapitule les résultats issus des données (nombre d'exploitation, superficie pour les productions végétales, nombre de tête pour les productions animales) relevées dans les exploitations agricoles par les organismes certificateurs lors des audits et contrôles réalisés en 2005.

Nous rappellerons qu'en agriculture biologique, l'obtention du certificat qui permet de commercialiser des produits avec la mention "agriculture biologique" nécessite une période de conversion des terres ou des animaux. Compte tenu de cette période répondant aux cahiers des charges de l'agriculture biologique, et pendant laquelle les produits agricoles obtenus ne peuvent être commercialisés avec la mention « agriculture biologique », nous ferons la distinction entre les données relatives :

- ✓ aux superficies "bio" (en agriculture biologique au sens strict),
- ✓ aux superficies en conversion,
- ✓ ou aux superficies totales (bio + conversion).

En 2005, on dénombre en France 11 402 exploitations en mode de production végétale bio, réparties sur 513 365 ha de surfaces certifiées « bio », et 47 473 ha de surfaces « en conversion ».

L'ensemble de ces surfaces représente 560 838 hectares, soit environ 2% de la SAU (surface agricole utile) nationale.

Comparés à l'année 2004, ces chiffres traduisent une hausse des surfaces (+ 5 %) et du nombre d'exploitations (+ 3 %). Les surfaces « bio » continuent à augmenter (+ 10 % par rapport à 2004), tandis que celles « en conversion » sont toujours en diminution (- 28 % par rapport à 2004).

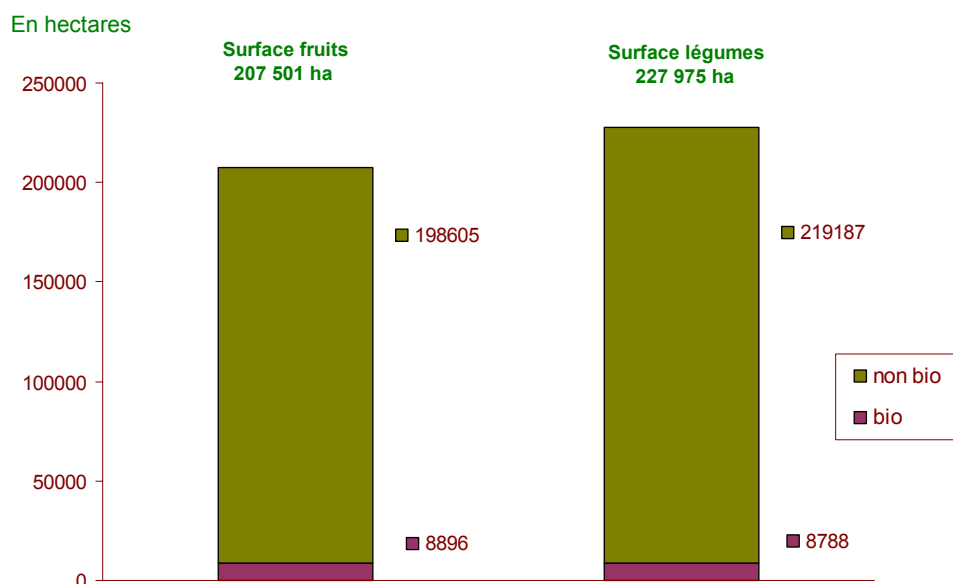
Les fruits et légumes représentent près de 3 % de la surface végétale en mode de production biologique.

Les productions végétales en mode bio en 2005

	Surfaces en bio et conversion (en ha)	Evolution des surfaces 2005 vs 2004
Toutes productions végétales	560 838	+ 5 %
Pâturages et fourrages	347 860	+ 4 %
Céréales	95 417	+ 7 %
Oléagineux	19 187	+ 2 %
Protéagineux	11 439	- 9 %
Vigne	18 133	+ 10 %
Fruits	8 958	+ 4 %
Légumes	8 827	+ 14 %
PPAM (1)	2 338	+ 16 %
Autres productions végétales (2)	48 679	+ 10 %

(1) plantes à parfums, aromatiques et médicinales
 (2) y compris les jachères
 Source : agence BIO

Répartition des surfaces françaises de fruits & légumes en 2005

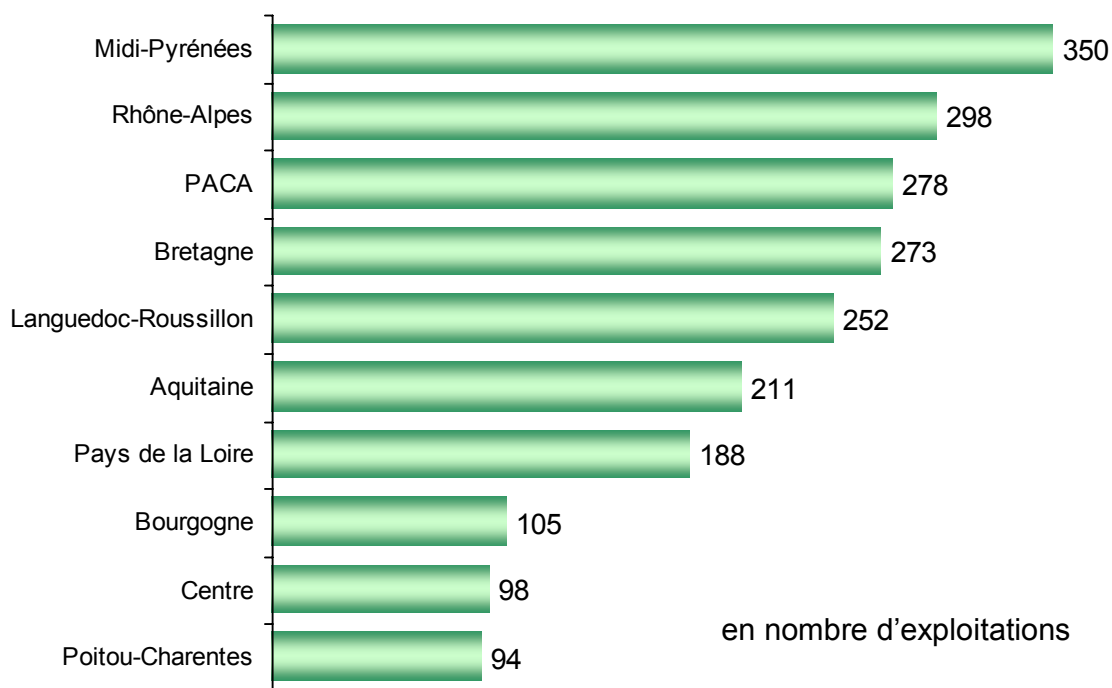


LEGUMES BIO : production en hausse

La production française de légumes biologiques augmente en 2005.

2696 exploitations sont recensées, soit 4 % de plus qu'en 2004. Elles sont localisées essentiellement dans les régions Midi-Pyrénées (350), Rhône-Alpes (298), PACA (278) et Bretagne (273).

Régionalisation des exploitations productrices de légumes bio en 2005



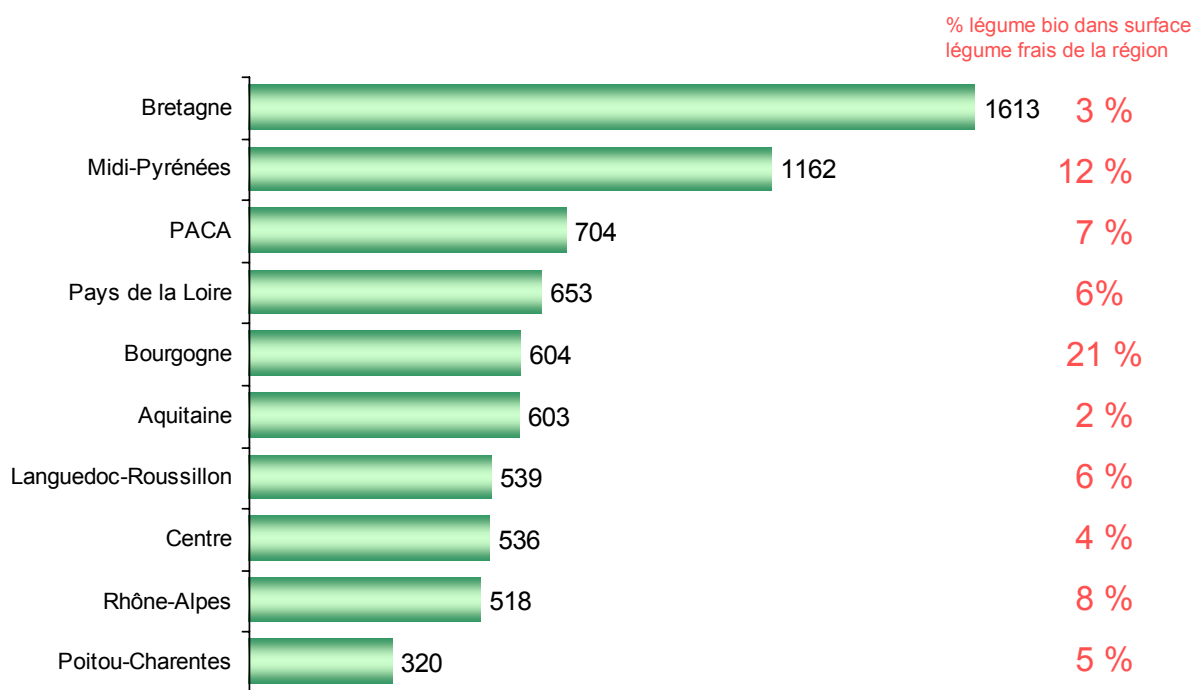
Les surfaces cultivées atteignent 8 827 hectares, soit une hausse de 14% par rapport à 2004, et sont réparties essentiellement sur la Bretagne (1613 ha), le Midi-Pyrénées (1162 ha), et PACA (704 ha).

Certaines régions ont vu leurs surfaces « bio » augmenter considérablement, par rapport à l'année 2004 :

Corse (+ 87 %),
Outre-Mer (+ 40 %)
Limousin (+ 35)
Midi-pyrénées (+ 34 %)

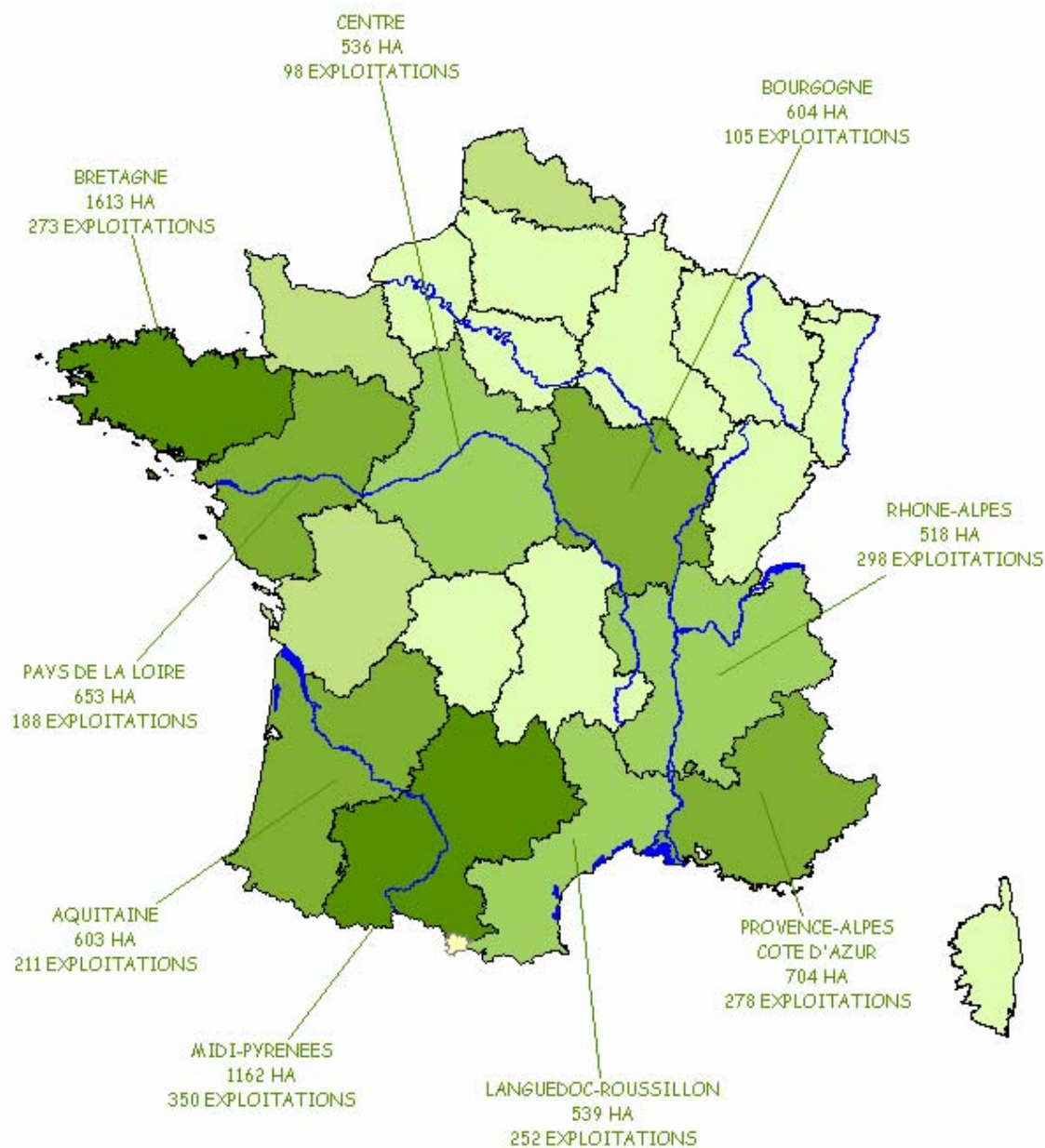
La Bourgogne reste la région dont la surface de légumes bio par rapport à la surface de légumes frais obtient le plus fort pourcentage (21 %).

Régionalisation des surfaces de production de légumes bio en 2005



en hectares, surfaces en conversion incluses

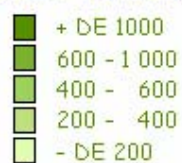
RÉPARTITION DE LA PRODUCTION FRANÇAISE DE LÉGUMES BIO EN 2005



TOTAL FRANCE :

8 826 HECTARES
2 696 EXPLOITATIONS

SURFACES EN HECTARES

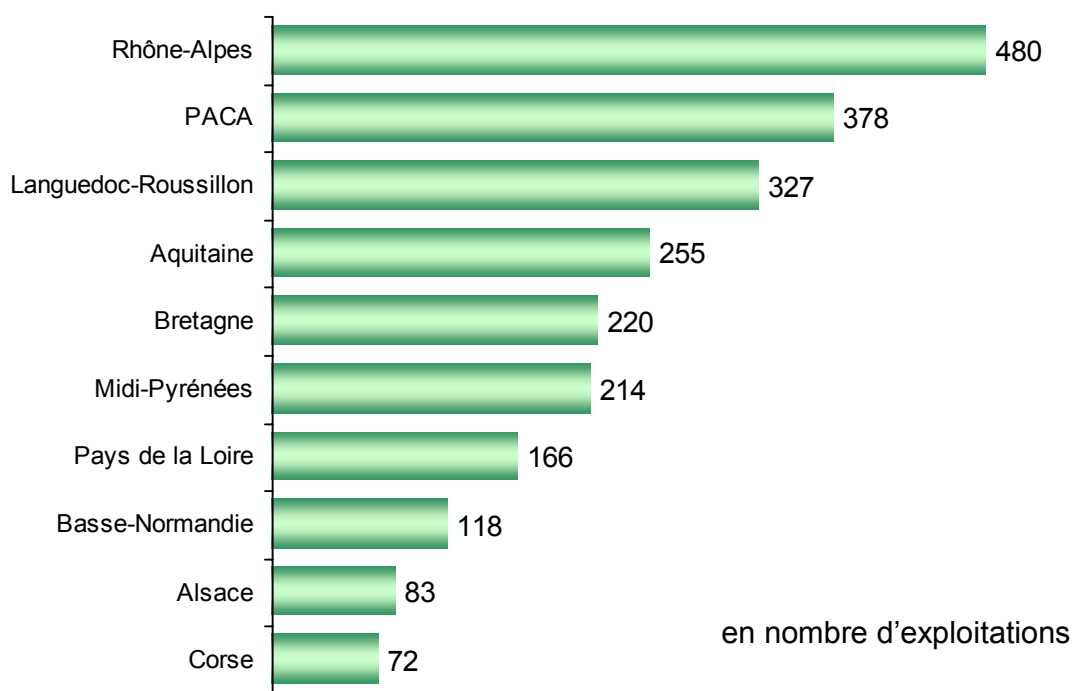


FRUITS BIO : production en hausse

2885 exploitations produisent des fruits en mode biologique, ce qui représente 5 % de plus qu'en 2004.

Elles sont situées principalement en Rhône-Alpes (480), PACA (378), et Languedoc-Roussillon (327).

Régionalisation des exploitations productrices de fruits bio en 2005

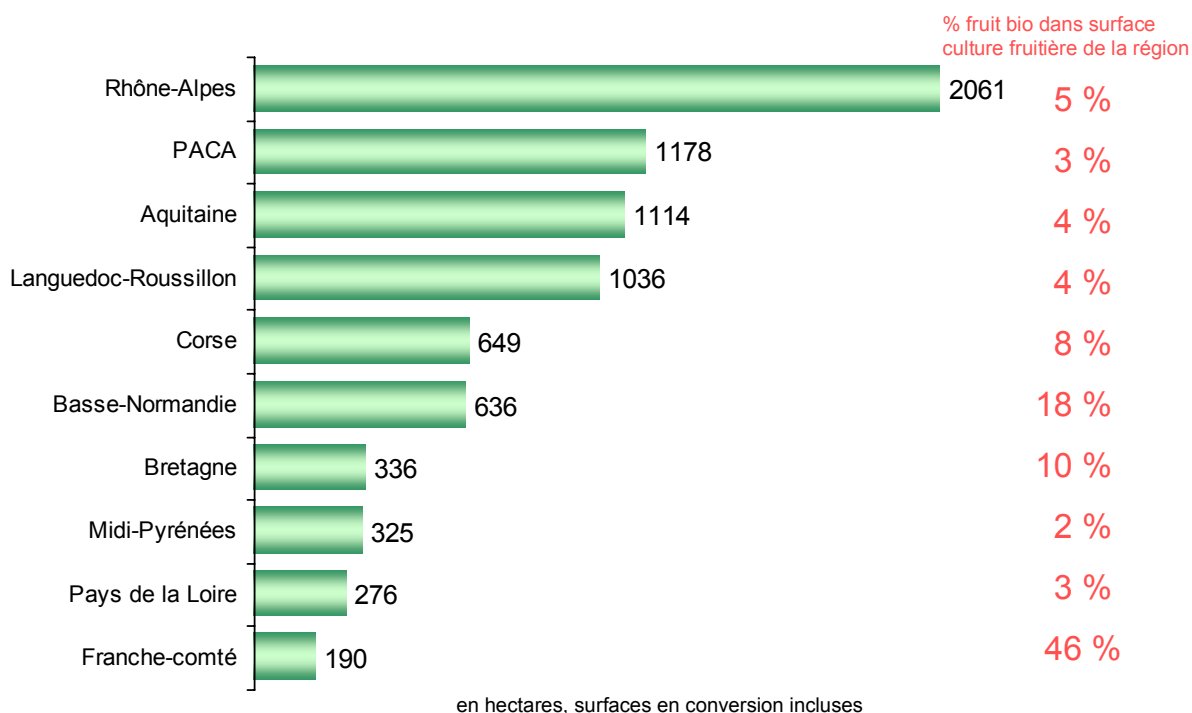


Avec 8 958 hectares, les surfaces cultivées ont augmenté de 4 % par rapport à 2004.

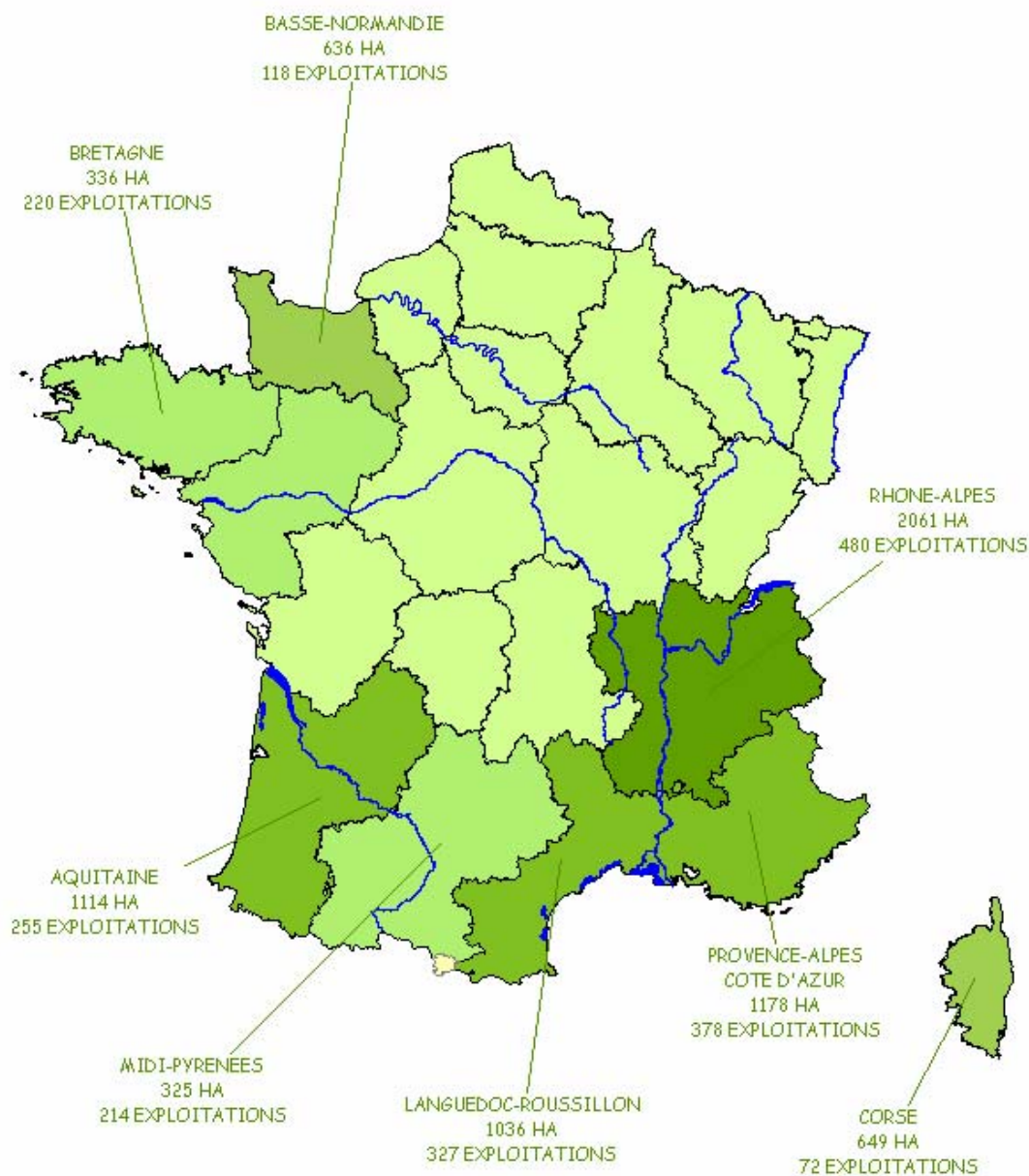
Elles sont réparties essentiellement en Rhône-Alpes (2061 ha), PACA (1178 ha) et Aquitaine (1114 ha), mais la plus forte augmentation de surface fruitière bio revient à la région Poitou-Charente (+ 60 %), suivie de la Haute-Normandie (+ 29 %).

Soulignons que la Franche-Comté (190 ha), la Basse-Normandie, (636 ha), et la Bretagne (336 ha) consacrent respectivement 46 %, 18 % et 10 % de leur surface de culture fruitière à la production selon le mode bio.

Régionalisation des surfaces de production de fruits bio en 2005



RÉPARTITION DE LA PRODUCTION FRANÇAISE DE FRUITS BIO EN 2005



TOTAL FRANCE :
8 958 HECTARES
2 885 EXPLOITATIONS

SURFACES EN HECTARES

